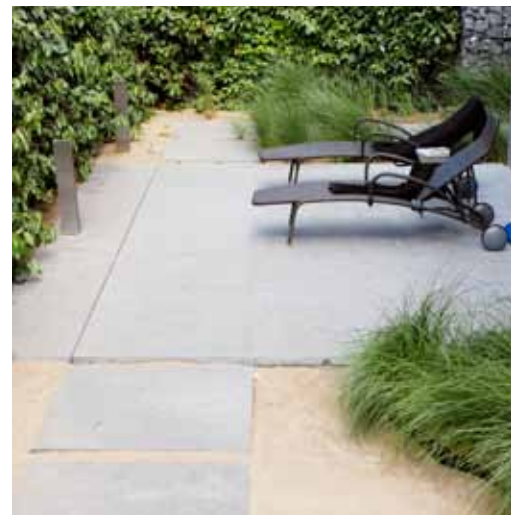


KUSTTUIN IN WESTENDE

# Privéstrand

## met allure

Nu is het een villawijk, maar ooit liep je hier door de **duinen van Westende**. Reden genoeg voor Gianni De Clercq van Green Concepts om **de tuin van vakantievilla 'Serendipity' symbolisch terug te geven aan de natuur**.



Een luxueuze vakantievilla verdient net zo veel aandacht voor de buiten- als voor de binnenkant, en dus werd voor het tuinontwerp van Villa Serendipity tot het uiterste gegaan. Gevel en voortuin werden aangepakt, de achtertuin kreeg een nieuwe look, en aansluitend op de leefruimte kwam een ruim terras. Naar een inspiratiebron voor het geheel hoefde tuinarchitect Gianni De Clercq niet lang te zoeken. Gianni De Clercq: "Ooit moesten hier de oorspronkelijke duinen van Westende wijken voor een groep villa's. Het leek me dus een mooi idee om de tuin terug te geven aan het oorspronkelijke landschap." Als basisingredienten gebruikte hij daarom al even vanzelfsprekende als verras-

sende elementen: zeezand en helmgras. Gianni De Clercq: "Het lijkt een logisch idee, maar de burens keken toch raar op toen we het terrein begonnen af te graven om het daarna vol te storten met een dikke laag zeezand." Samen met de borders van helmgras lijkt de achtertuin nu net een stukje privéstrand, maar dan wel eentje met luxe-allures. Gianni De Clercq: "Omdat dit een luxe-vakantievilla is, heb ik het 'strand' een beetje gebruiksvriendelijker gemaakt. Kinderen kunnen naar hartelust spelen in het zand, maar volwassenen die hun voeten liever schoonhouden, kunnen genieten op het ruime terras in blauwe hardsteen, of door de tuin lopen via de stapstenen." Die brengen je van de

achtertuin naar de straatkant, waar op het niveau van de leefruimte een houten terras is aangelegd. Hier werd een subtiele kleurtoets aangebracht met lavendel, die voor de rest grijsbladig is, net als de meeste planten in deze tuin. Gianni De Clercq: "Naar analogie met het kleurenpalet van het interieur en de gevel, heb ik ook voor de beplanting voor grijsbladigen gekozen, zoals de lavendel op het terras, en de olijfbomen op het pad naar de voordeur." Dat pad naar de voordeur is er dan ook eentje om u tegen te zeggen: een brede, vergrijsde houten trap, die aansluit op terrassen met grove kalksteen en een paar monumentale oude olijfbomen. De vakantie begint hier al bij de voordeur...

**Info** Green Concepts, [www.greenconcepts.be](http://www.greenconcepts.be) – Villa Serendipity, [www.maisonsdecharme.com](http://www.maisonsdecharme.com).



### DE TUIN

Onderhoudsarme kusttuin rond een vakantievilla  
**Oppervlakte:** 311 m<sup>2</sup>  
**Oriëntatie:** leefterras op het zuiden, tuin op zuidwest tot noordwest  
**Aanleg:** 2006  
**Beplanting:** grijsbladigen zoals lavendel en olijfbomen, haag van olijfwilg (Elaeagnus), helmgras als blikvanger  
**Onderhoud:** weinig; 1 à 2x per jaar haag scheren en lavendel bij snoeien, helmgras om de 2 jaar kort snoeien



**Helmgras en zeezand** geven de tuin symbolisch terug aan de natuur



Het leefterras ligt op het hoger gelegen niveau van de leefruimte, en op het zuiden. De tuinarchitect koos voor ipé als houtsoort: "Voor gebruik aan de kust heb je klasse 1-hout nodig; padoek of ipé, dat maakt weinig uit. Ik koos voor ipé omdat het mooi vergrijsst."